



# Chill Innovation KB-1BT

*Wireless Bluetooth Micro Keyboard*

## BRUGERMANUAL



## INDHOLDSFORTEGNELSE

<b>1. VELKOMMEN</b>	<b>3</b>
<b>2. PRODUKT BESKRIVELSE</b>	<b>3</b>
<b>3. PRODUKT INDHOLD</b>	<b>3</b>
<b>4. PRODUKT OVERBLIK</b>	<b>4</b>
<b>5. HARDWARE INSTALLATION</b>	<b>5</b>
5.1. Tilslutning af keyboardet	5
5.2. Opladning af batteriet	6
<b>6. DRIVER INSTALLATION OG BRUG</b>	<b>7</b>
6.1. Microsoft Windows Mobile	7
6.2. Google Android	10
6.3. Nokia Symbian	12
6.4. Windows - med IVT Bluetooth chipset	13
6.5. Windows - med Broadcom Bluetooth chipset	14
6.6. Linux	15
6.7. Apple iPhone & iPad med OS 4.0/4.1	16
<b>7. BRUG AF KEYBOARDET</b>	<b>18</b>
7.1. Funktion oversigt	18
7.2. LED indikatorer	18
7.3. Tænd/sluk strømafbryder	19
7.4. Brug af "Fn" funktionstasten	19
7.5. Brug af Multimedie tasterne	19
7.6. Lommelygte / Laser Pointer funktion	19
7.7. Baggrundsbelysning (Backlight)	20
7.8. Strømspare funktion	20
7.9. Kombinationstaster	20
<b>8. FEJLSØGNING OG SUPPORT</b>	<b>20</b>
<b>9. VIGTIGE MEDDELELSER</b>	<b>21</b>
9.1. Hardware kompatibilitet	21
9.2. FCC meddelelse	21
9.3. CE certificering	21
<b>10. SPECIFIKATIONER</b>	<b>22</b>

## 1. Velkommen

Tillykke med dit nye trådløse Micro Bluetooth Keyboard fra Chill Innovation A/S. Denne brugermanual indeholder vejledning for installation og brug af tastaturet.

## 2. Produkt beskrivelse

Dette avanceret trådløse Micro Tastatur giver dig fuld kontrol over din computer, mediecenter (HTPC), Smartphone, Tablet PC & Playstation-3 samt andet HID Bluetooth keyboard kompatibelt udstyr.

Den avanceret trådløse Bluetooth teknologi gør ikke blot tastaturet kompatibelt med Windows og Linux baseret computere, men også alt tænkeligt udstyr der kører Android, Windows Mobile, Nokia Symbian S60 og Apple iPad, Apple iPhone 4.0 OS m.m.

Du kan bruge det til alt fra e-mails, chat, surfing til mediecenter styring, favorit spillene på mobiltelefonen og/eller tablet PC'en og endda ved præsentationer/foredrag osv.

Med den indbygget baggrundbelysning bliver tasterne lyst op, så keyboardet også kan benyttes i mørke omgivelser.

Leder du efter noget i mørket, når du f.eks. ser film, så er den indbygget lommelygte altid lige ved hånden.

Det indbygget Hi-Grade Li-polymer batteri giver hurtig opladning og lang drift – helt op til en måned mellem hver opladning!

Gennemtænkt design, stil, komfort og mobilitet – Keyboardet vil innovere dit liv!

## 3. Produkt Indhold

Kassen indeholder følgende:

Micro Keyboard

Installations CD

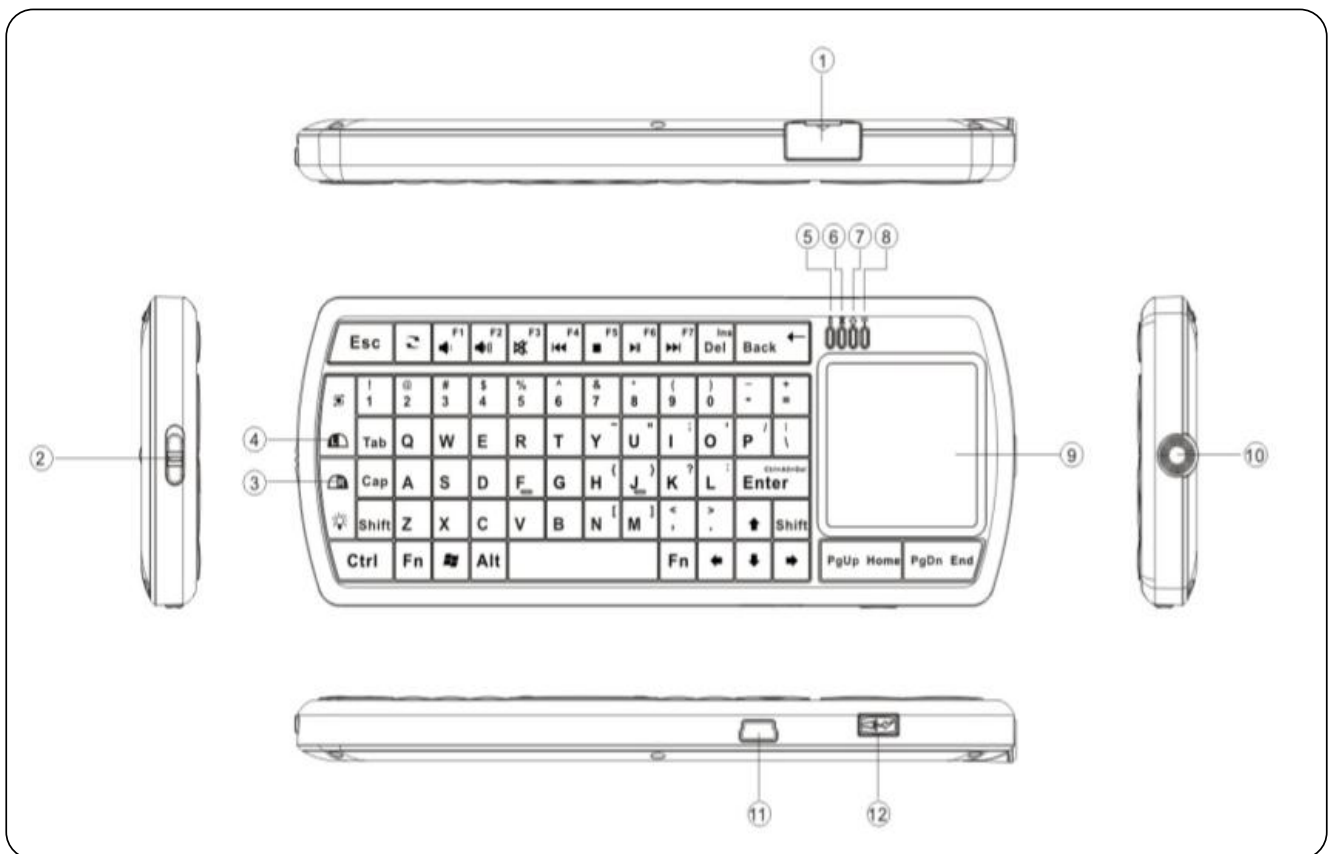
Quick Start Guide

USB 2.0 Strømkabel

Nano Bluetooth USB dongle

Dummy dongle dæksel

## 4. Produkt overblik



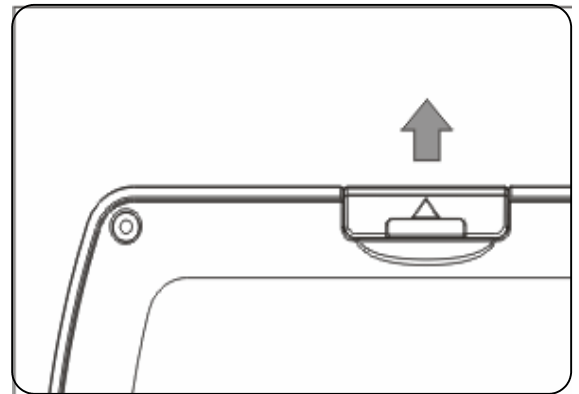
1. Bluetooth USB dongle
2. Strømafbryder
3. Mus Højre klik
4. Mus Venstre klik
5. Indikator for batteri opladning
6. Indikator for lavt batteri niveau
7. Caps Lock indikator
8. Indikator for trådløs kommunikation
9. Touchpad
10. LED Lygte eller Laser pointer
11. Mini-USB port
12. LED lygte / laser pointer switch

## 5. Hardware Installation

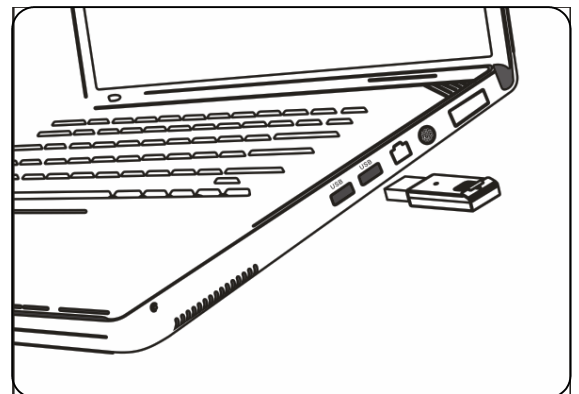
### 5.1. Tilslutning af keyboardet

5.1.1. Tag USB Bluetooth donglen ud af keyboardet.

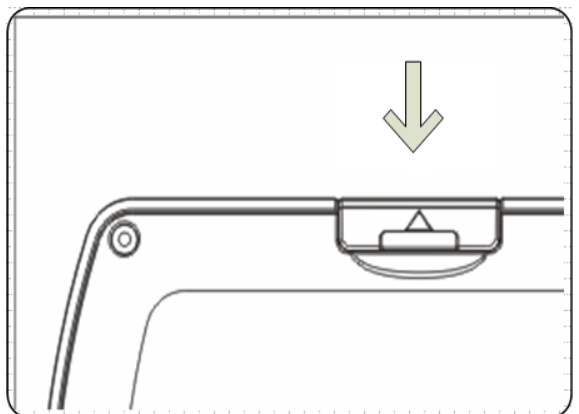
**Bemærk:** Bluetooth donglen er ikke påkrævet for computere og enheder med indbygget trådløs Bluetooth-teknologi i forvejen, men kan muligvis give en bedre rækkevidde. Undgå blokerende forhindringer, især metal, for bedste ydelse. Benyt evt. et USB forlænger kabel, hvis nødvendigt.



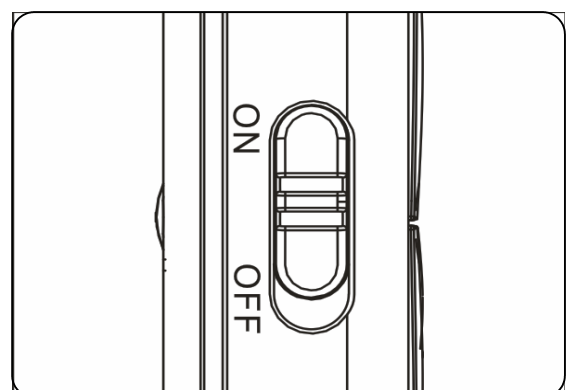
5.1.2. Indsæt USB Bluetooth Donglen i en ledig USB port i computeren.



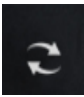

5.1.3. Indsæt Dummy dongle dækslet i keyboardet.



5.1.4. Tænd for keyboardet (strømafbryderen sættes over på ON).



### 5.1.5. Opret forbindelse

Tryk på PARRING / TILSLUT  knappen, og kommunikationsindikatoren  begynder at blinke gult (2 sek. tændt og 1 sek. slukket kontinuerligt). Dette indikerer, at keyboardet er klar til at parre/oprette forbindelse med en Bluetooth enhed.

Følg herefter instruktionerne fra hoved enheden for at søge efter / tilføje Bluetooth enheder. Når der er oprettet korrekt forbindelse mellem keyboard og hoved enheden vil den gule LED indikator slukke igen. Du skulle nu være klar til at bruge keyboardet.

## 5.2. Opladning af batteriet

Keyboardet er udstyret med et kraftigt Hi-Grade Li-polymer batteri. Brug altid kun godkendte kabler og opladere/adaptore.

Tilslut det medfølgende mini-USB kabel til keyboardet samt en ledig USB port i computeren.

Den røde indikator (5) tænder for at indikere opladning.

En fuld opladning tager ca. 4 timer og holder helt op til en måned.

En 10 minutters opladning giver ca. en hel dags brug.

Når opladningen er fuldt gennemført, vil den røde indikator slukke. Fjern kablet fra computeren / opladeren og herefter fra keyboardet.

Når batteriet er ved at være tomt vil den gule lavt batteri indikator (6) begynde at blinke.

**BEMÆRK:** Batteriet skal fuldt oplades første gang keyboardet tages i brug!

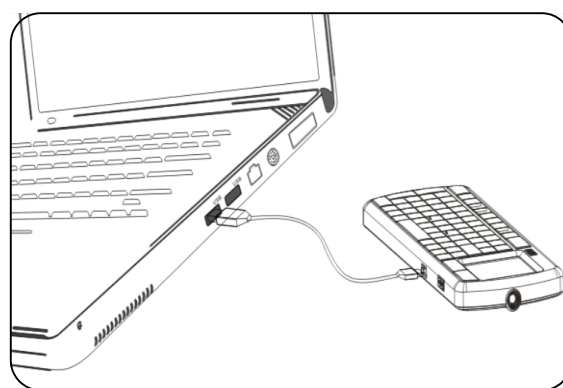


Figure. 5

## 6. Driver installation og brug

### 6.1. Microsoft Windows Mobile

Tilslut din mobilenhed til computeren via USB (enheden skal være installeret i forvejen).

#### 6.1.1. På computeren:

- Indsæt Keyboard Drivers CD'en og åbn den via "Denne Computer".
- Åben "Windows Mobile" mappen og find "windows mobile.cab" filen
- Kopier CAB filen til din mobilenhed.

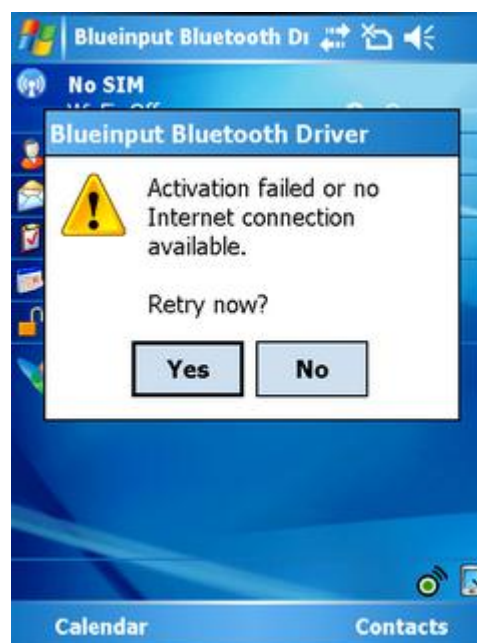
Du kan evt. trække/slippe filen fra Driver CD'en til 'My Documents' mappen på din mobilenhed. Alternativt benytte 'ActiveSync' på computeren og vælg 'Explore'.

#### 6.1.2. På Windows Mobile enheden:

- Gå til Start > Programs > File Explorer > My Documents
- Kør "windows mobile.cab" filen (klik på den)

Keyboard Driveren vil herefter installeres på mobilenheden. Når installationen er fuldført er det nødvendigt at genstarte mobilenheden.

Første gang du installerer Keyboard Driveren på din Windows Mobile enhed, vil du blive bedt om at aktivere Driver softwaren:



Hvis du vælger 'No' eller hvis der ikke er internet adgang kan aktiveringen ikke gennemføres og det vil ikke være muligt at bruge softwaren.

Sørg for at din Windows Mobile enhed er forbundet til internettet og vælg 'Yes'. Dette skal kun gøres første gang.

### 6.1.3. Konfiguration og fejlsøgning

Når driver driver/software installationen er fuldført på mobilenheden, skal den parres / tilsluttes med selve Bluetooth Keyboardet.

- Sørg for at Bluetooth keyboardet er i PARRING/TILSLUT tilstand (Se 5.1.5)
- Åbn "Bluetooth Devices" på din mobilenhed, og vælg "Add new Device"
- Vælg keyboardet når det er fundet og tryk "NEXT".
- Efterlad adgangskode feltet tomt og tryk "NEXT". (hvis dette fejler, så indtast 0000 som adgangskode og tryk "NEXT")
- Ved dette punkt vælges/markeres "Input Device" som service og tryk "Finish".
- Naviger til "Software Settings", og vælg "Connect".



Her er nogle forskellige løsninger på fejlmeddelelser der kan opstå i programmet:

- ◆ *"The software is not responding. You need to reinstall this software."*  
Der er et problem med kommunikationen til softwaren. Du skal sikre dig, at softwaren er kompatibel med din Windows Mobile enhed og version, og evt prøve at geninstallere softwaren.
- ◆ *"Bluetooth is turned off. To use the software, please enable your Bluetooth module!"*  
Du skal sikre dig, at du bruger softwaren på en mobilenhed med Windows Mobile (5.0 eller nyere) med Microsoft Bluetooth understøttelse. Aktiver Bluetooth på mobil enheden før du starter softwaren.
- ◆ *"No active Input Device found."*  
Du skal parre/tilslutte keyboardet via Bluetooth kontrolpanelet på mobilenheden først. Hvis keyboardet allerede er parret/tilsluttet og der ikke kan opnås kontakt, laves en ny installation og konfiguration.

#### 6.1.4. Kontrolpanel (Settings)

Åbn "Settings" (Start->Settings->System) og vælg ikonet "Bluetooth Input Driver"

"Bluetooth Input Driver" kontrolpanelet har flere sider for indstilling af funktioner:



#### 6.1.5. Keyboard Siden

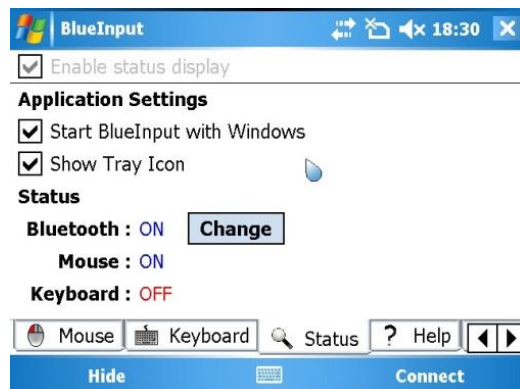
Denne side har to funktioner:

- Bluetooth keyboard understøttelse til/fra.
- Keyboard Lyde til/fra..



#### 6.1.6. Status Siden

Her kan du se status og konfigurere driveren til at starte sammen med Windows Mobile (Auto-Start) samt tilføje/fjerne ikon for nem adgang til Bluetooth indstillingerne.



#### 6.1.7. About

Her kan du se informationer omkring software versionen samt producenten.



## 6.2. Google Android

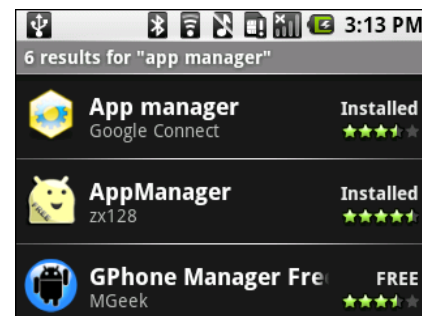
### Installation

#### 6.2.1. På computeren:

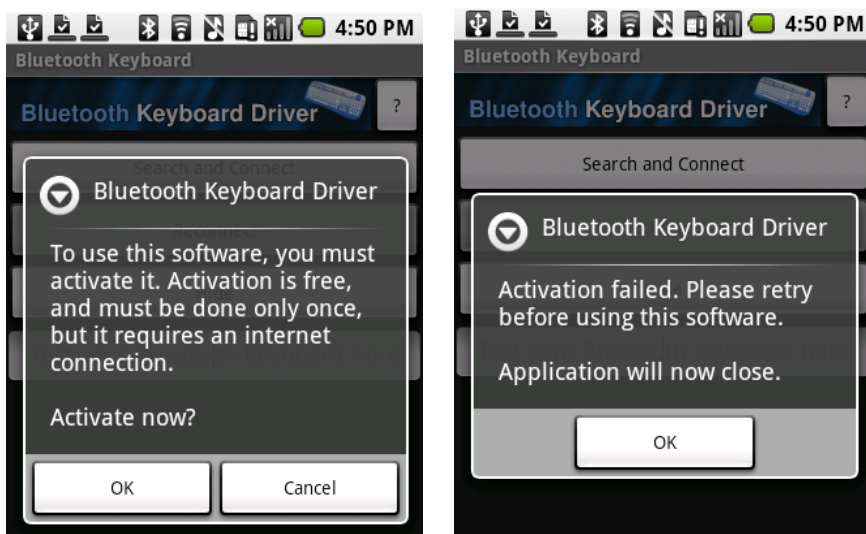
- Indsæt Keyboard Drivers CD'en og åbn den via "Denne Computer"
- Åben "Android" mappen på CD'en og kopier "android.apk" filen over på dit Android Hukommelseskort.

#### 6.2.2. På Android enheden:

- Start "Marked", og installer en 'Fil manager' / 'App Manager' efter ønske. F.eks. [File Manager](#)
- Start Manager programmet og naviger herefter hen til 'android.apk' filen, som du kopierede over tidligere.
- Installer/kør "android.apk" filen.



Første gang du installerer Bluetooth Keyboard Driveren på din Android enhed, vil du blive bedt om at aktivere den:



Hvis du vælger 'Cancel', eller hvis der ikke er internet adgang kan aktiveringen ikke gennemføres, og det vil ikke være muligt at benytte softwaren.

Sørg derfor for at din Android enhed er forbundet til internettet og vælg 'OK. Dette skal kun gøres første gang programmet startes.

Hvis det ikke er muligt at aktivere softwaren (Activation failed) selvom der er internet adgang, kan dette muligvis skyldes, at din Android enhed mangler understøttelse for Bluetooth HID keyboards. Se evt. mere under afsnit 9.1 og kontakt producenten.

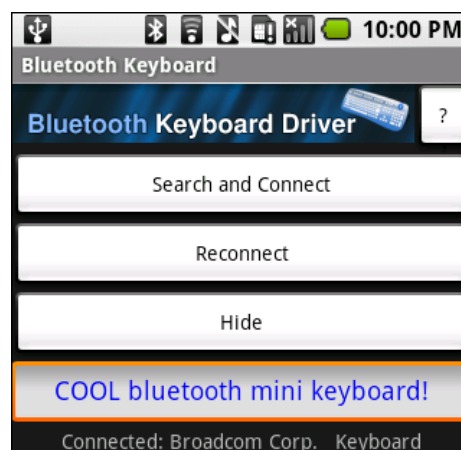
Når Bluetooth keyboard Driveren er installeret skal Bluetooth Keyboardet forbindes med din Android enhed.

- Sørg for at Keyboardet er i PARRING/TILSLUT tilstand (Se punkt 5.1.5).
- Gå til din oversigt over installerede applikationer på Android enheden (MENU)
- Find "Bluetooth Keyboard" applikationen / ikonet og start det.
- Sørg for at have Bluetooth aktiveret på din Android enhed og vælg herefter "Search and Connect". Programmet finder automatisk Bluetooth keyboardet og opretter forbindelse.



Når forbindelsen er gennemført vil det fremgå i bunden af applikationen:

Tillykke! Bluetooth keyboardet er nu forbundet, og du kan teste forbindelsen ved at skrive en tekst i test feltet, som vist på billedet til højre.



### 6.2.3. Andre funktioner

Reconnect:

Hvis din enhed mister forbindelsen til Keyboardet ("Keyboard disconnected" er vist på nedenstående billede), kan du trykke på "Reconnect" knappen for at genoprette forbindelsen.

Hide:

Skjuler Bluetooth Driver brugerfladen, men lader det køre i baggrunden, så du fortsat kan bruge keyboard.



#### 6.2.4. Bluetooth HID kompatibilitet

Keyboard og software er testet og certificeret til Google Android.

Det er dog uden for vores kontrol, hvis de enkelte hardware-producenter begrænser understøttelsen af 3. parts enheder, som dette keyboard, i deres Android produkter.

På grund af det enorme antal af hardware enheder til rådighed på markedet, kan vi derfor ikke garantere, at softwaren vil arbejde på netop din hardware-konfiguration.

F.eks. har flere HTC Android Smartphones ikke understøttelse for Bluetooth HID (Human Interface Device), og kan derfor ikke benytte Bluetooth Keyboards mv. som standard.

Det er dog i mange tilfælde muligt at opnå kompatibilitet ved at 'Roote' telefonen og benytte 3. parts ROM / Software med HID support. Et sådan indgreb vil dog formentlig stride mod producentens garanti forpligtelser og ske på egen risiko. Vi kan derfor ikke opfordre til sådanne indgreb og yder ingen support i forbindelse hermed.

### 6.3. Nokia Symbian

#### Installation

##### 6.3.1. På computeren:

- Indsæt Keyboard Drivers CD'en og åbn den via "Denne Computer"
- Åbn "Nokia Wireless Keyboard Application" mappen og vælg din enhed eller OS version.
- Kopier .sis filen over på din Nokia enheds hukommelseskort (enten via en kortlæser eller ved at USB tilslutte din Nokia enhed til computeren)

##### 6.3.2. På din Symbian enhed:

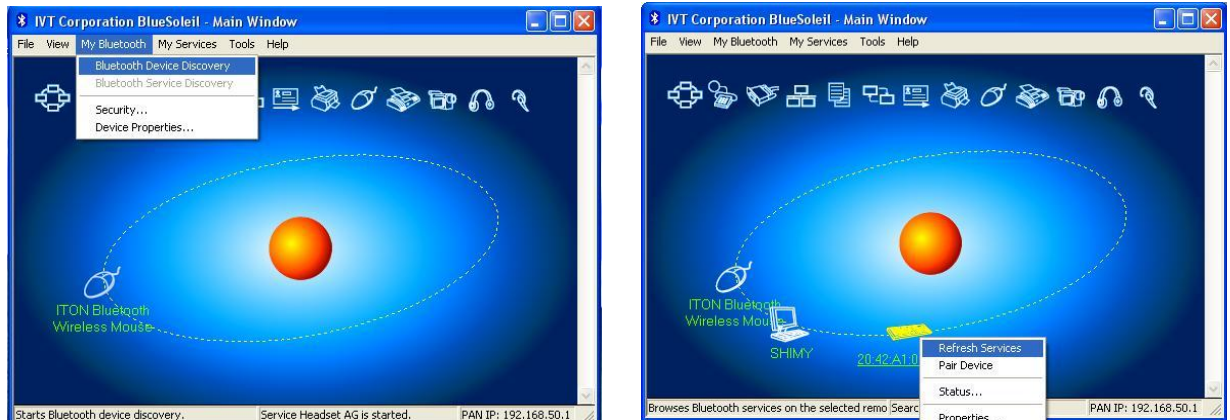
- Find .sis filen (på mobilenheden eller hukommelseskortet) og tryk "OK". Følg vejledningen under installationen.
- Efter endt installation, åbn applikationen og søg efter Bluetooth Keyboards (sørg for at Bluetooth er aktiveret og Keyboardet er i PARRING / TILSLUT tilstand, se evt. 5.1.5)

Efter fuldent parring/tilslutning skal du indstille dit keyboard layout. Hvis dette ikke er sat rigtigt, fungerer keyboardet muligvis ikke korrekt.

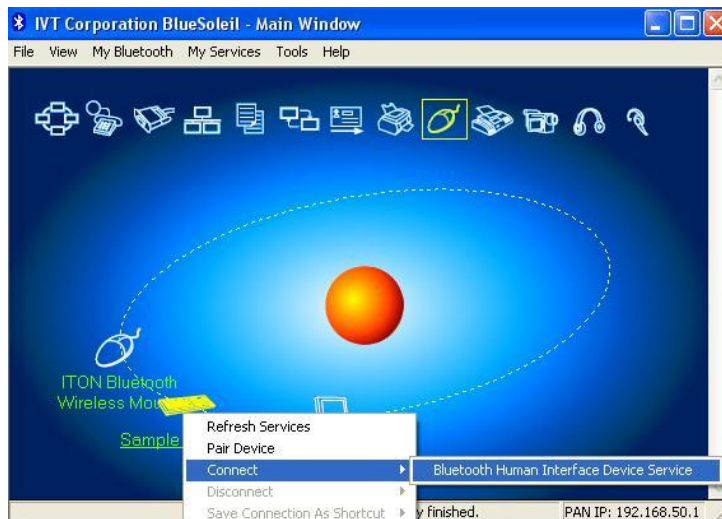


## 6.4. Windows - med IVT Bluetooth chipset Konfiguration

- Sørg for at Bluetooth er aktiveret på din PC
- Start Bluetooth konfigurationsprogrammet (dobbeltklik ikonet i startbjælken)
- Vælg “Bluetooth Device Discovery” eller klik på bolden i midten af vinduet.

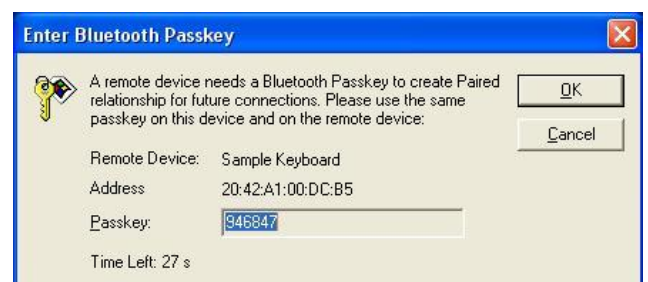


- Højre klik på det fundne Bluetooth Keyboard og vælg “Refresh Services”



- Højre klik Bluetooth Keyboardet igen og vælg “Connect -> Bluetooth Input Service”.

- I popup vinduet vil du se en kode. Indtast denne på Bluetooth Keyboardet og tryk Enter eller vælg “OK”.

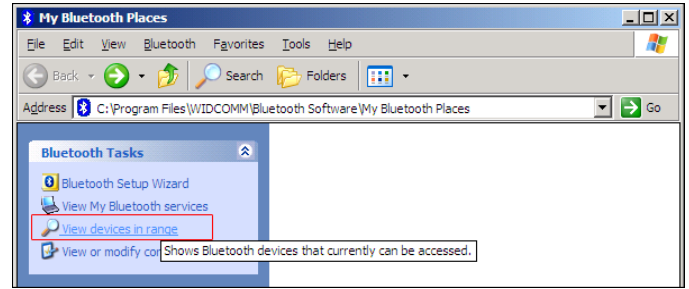


- Systemet vil herefter auto installere HID driveren til dit Bluetooth Keyboard.

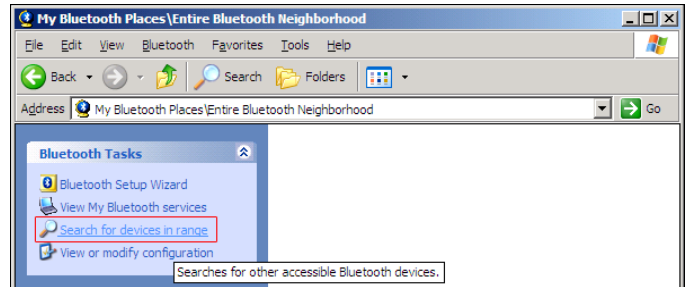
## 6.5. Windows - med Broadcom Bluetooth chipset

### Konfiguration

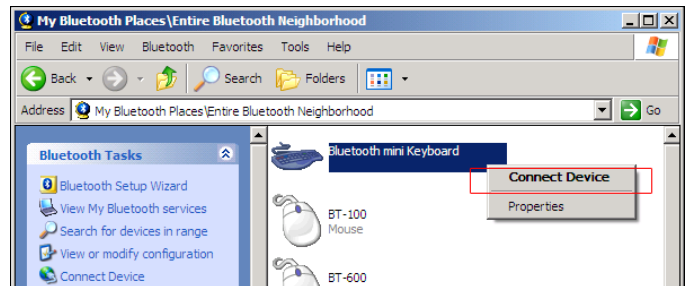
- Sørg for at Bluetooth er aktiveret på computeren.
- Dobbeltklik på Bluetooth ikonet, og klik derefter på "View devices in range"



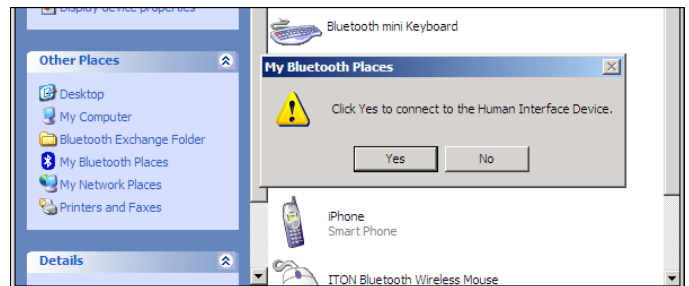
- Vælg "Search for devices in range" og vent på at Bluetooth keyboardet findes.



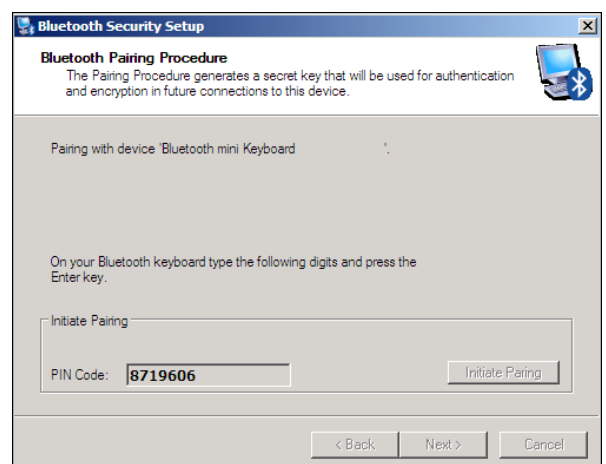
- Højre klik på det fundne Keyboard og vælg "Connect Device" i popup vinduet.



- Vælg "YES" for at oprette forbindelse til "Human interface Device"



- På Bluetooth keyboardet skiver du nu koden der fremgår på skærmen, efterfulgt af Enter.
- Keyboardet er nu forbundet og kan benyttes sammen med computeren.



## 6.6. Linux

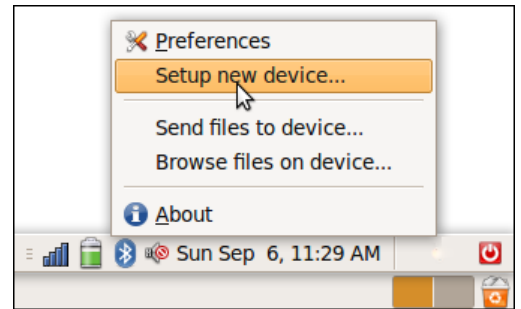
### Konfiguration

**BEMÆRK!** Der er flere Linux-distributioner til rådighed. Denne guide er designet til Ubuntu Linux, men kan nemt tilpasses andre versioner. Computeren skal være udstyret med Bluetooth (indbygget, eller via den medfølgende USB Bluetooth dongle).

- Sørg for at Bluetooth er aktiveret på computeren.
- Klik på Bluetooth ikonet og vælg "Setup new device..."
- Der åbnes nu en guide, følg den, og klik "Forward"
- Vent indtil keyboardet bliver fundet. \*  
Vælg det på listen og tryk herefter "Forward".

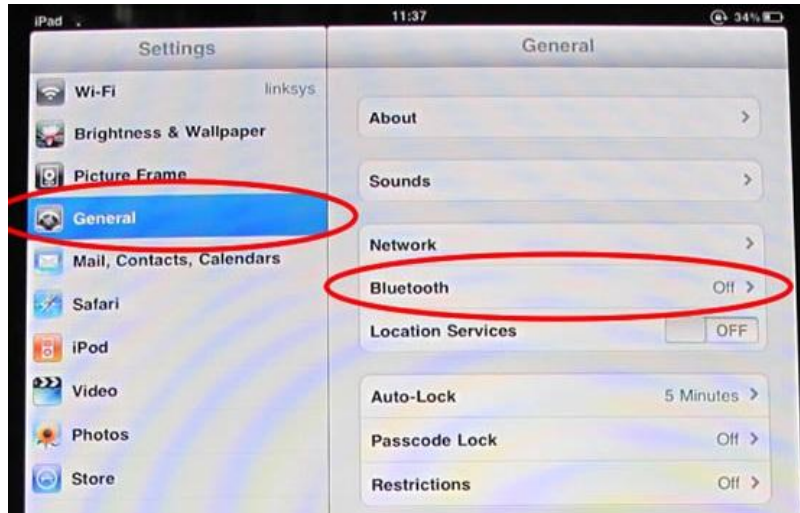
- Indtast herefter den viste PIN kode på selve Bluetooth Keyboardet og tryk Enter.

Hvis koden var korrekt indtastet, vises herefter en bekræftelses side. Du kan nu benytte keyboardet sammen med computeren.

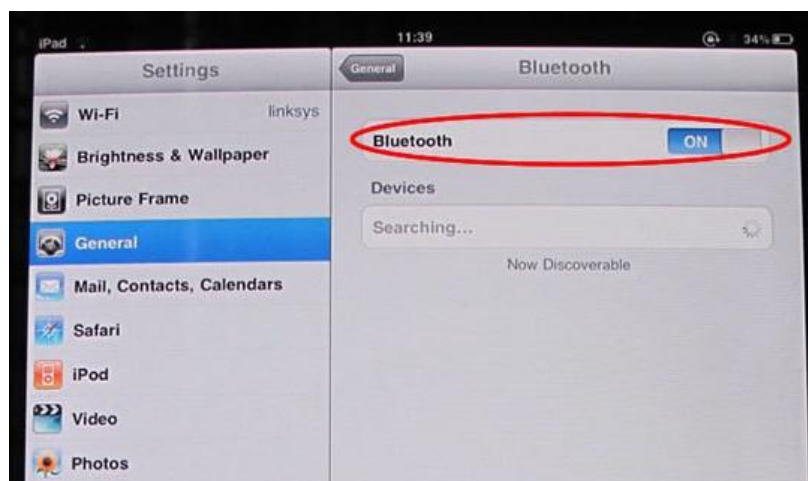


## 6.7. Apple iPhone & iPad med OS 4.0/4.1

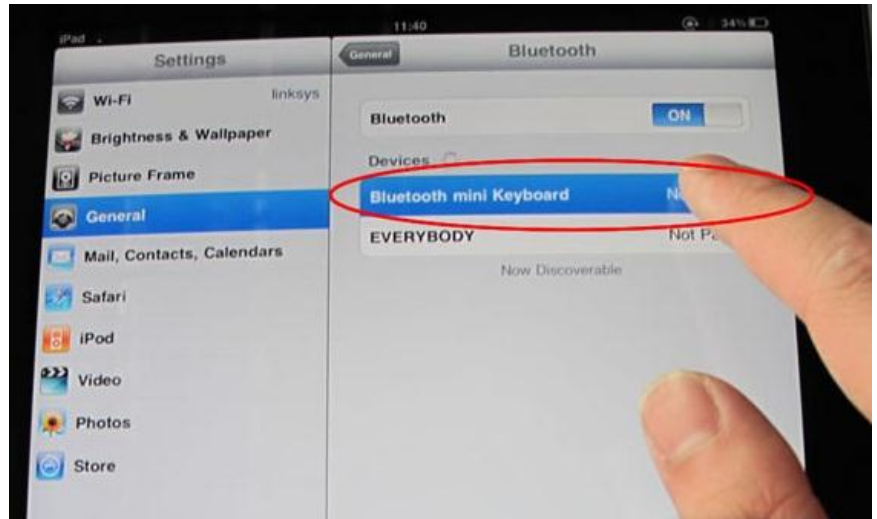
- Tænd for Bluetooth keyboardet (ON) og tryk på PARRING / TILSLUT knappen. (Se evt. afsnit 5.1.5)
- Aktiver Bluetooth på iPad / iPhone (Settings -> General)



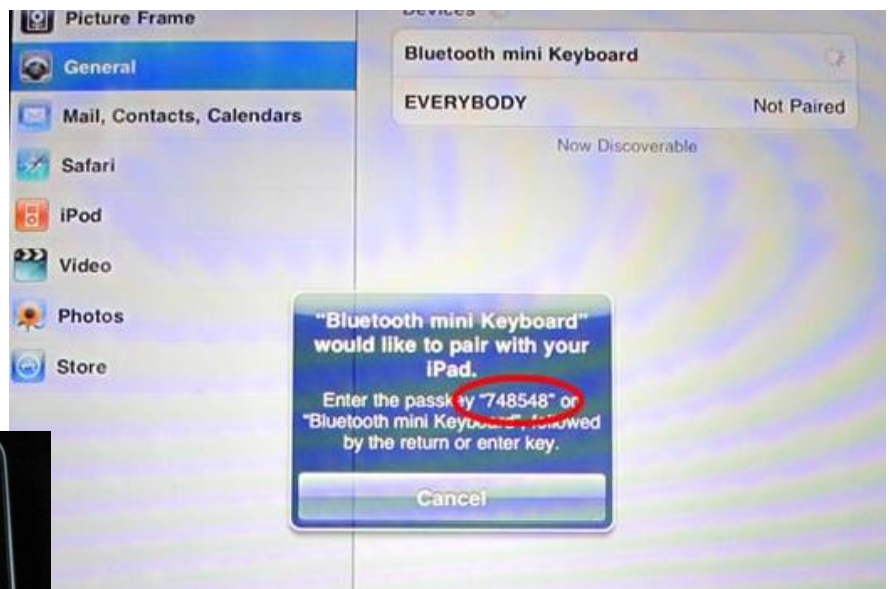
- Når Bluetooth aktiveres (ON) søges der automatisk efter trådløse enheder indenfor rækkevidde:



- Tryk på "Bluetooth mini Keyboard", når det er fundet. Tilknytning vil herefter påbegynde:



- Indtast nu den oplyste adgangskode på selve Bluetooth Keyboardet efterfulgt af Enter:



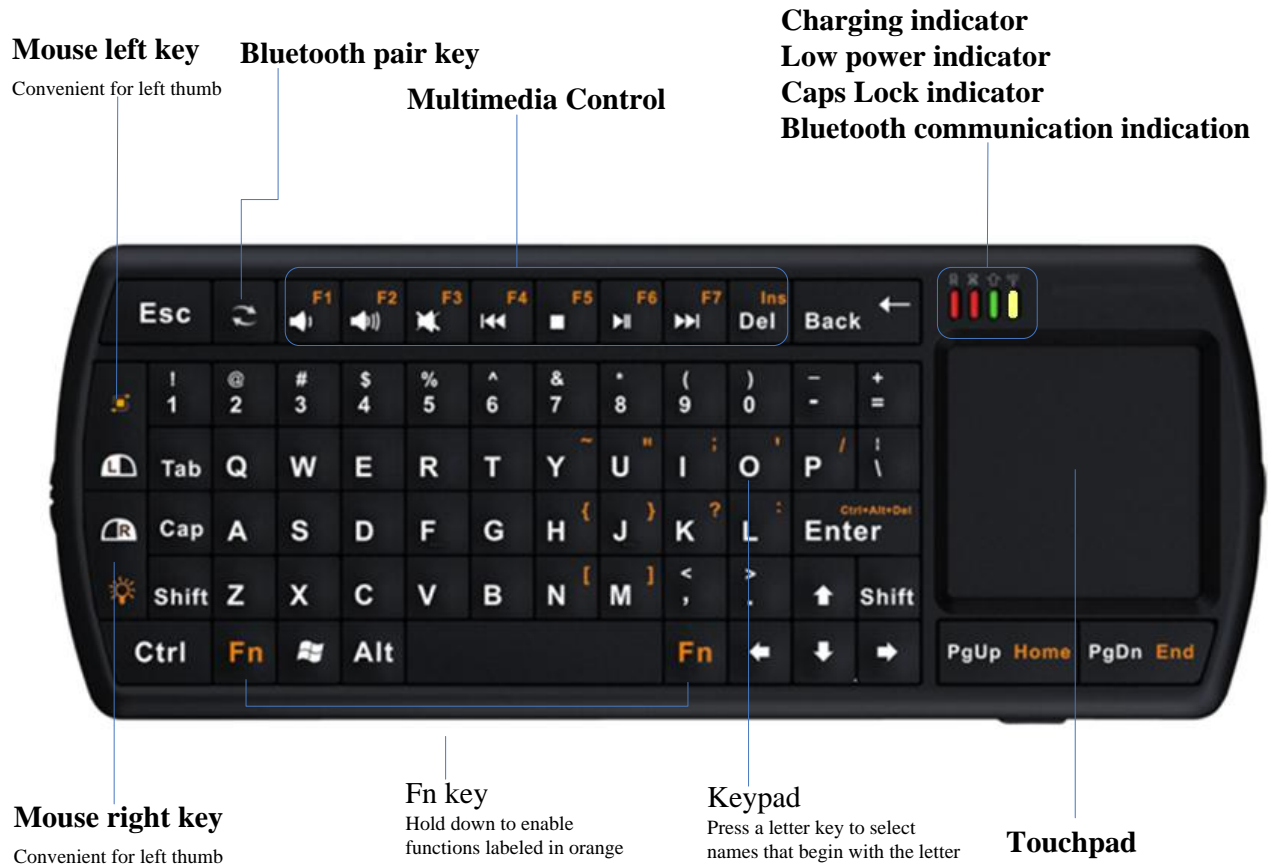
Forbindelsen er hermed oprettet!

Du kan nu benytte keyboardet sammen med din iPad / iPhone.


Bemærk! iPad understøtter ikke mus, hvilket heller ikke giver support for touchpad.


## 7. Brug af Keyboardet


### 7.1. Funktion oversigt




### 7.2. LED indikatorer

- 



**Oplade indikator**  
Den røde LED tænder, når batteri opladning påbegyndes, og slukke automatisk, når batteriet er fuldt opladet.
- 

**Lavt batteri indikator**  
Den røde LED begynder at blinke, når batteri niveauet er ved at være lavt.
- 

**Caps Lock indikator**  
Den grønne LED tænder, når Caps Lock er aktiveret (Fn + A).
- 

**Trådløs Bluetooth kommunikation indikator**  
Den gule LED vil lyse i 5 sekunder, når keyboardet tændes (ON)  
Ved tryk på PARRING / TILSLUT knappen blinker indikatoren indtil forbindelsen er oprettet.



### 7.3. Tænd/sluk strømafbryder

Skub strømafbryderen  over på "ON" for at tænde keyboardet. Den gule LED  samt baggrundsbelysningen vil lyse i 5 sekunder, hvorefter keyboardet kan benyttes.



Når keyboardet ikke benyttes skubbes afbryderen over på "OFF" for at spare strøm.


### 7.4. Brug af "Fn" funktionstasten

- Hold én af "Fn" knapperne nede, for at benytte de **orange** markeret funktioner.
- Der er to speciale funktioner knyttet til højre/venstre musetasterne som følger:

- ◆ Tryk på  og  for at skifte mellem horisontal og vertikal touchpad retning. Dette er brugbart, når keyboardet f.eks. bruges til præsentationer, eller betjenes med én hånd, ligesom en fjernbetjening.



- ◆ Tryk på  og  for at tænde for baggrundsbelysning af tasterne. Dette er brugbart for betjening af tastaturet i mørke omgivelser.

- ◆ Tryk på  og **ESC** for at skifte mellem almindelig og dobbelt touchpad hastighed ('Fn' og 'BACK' på UK/US versioner).

#### Nordisk Keyboard Layout meddelelse:

Da tastatur layoutet varierer lidt mellem de nordiske lande, vil enkelte "Fn" tegn fremgå på flere taster, og dermed kun være tilgængelige afhængig af de valgte sprogindstillinger. De to Æ/Ø/Ö og Ø/Æ/Ä taster kan også ombyttes ved at benytte "Fn" tasten samtidig.

### 7.5. Brug af Multimedie tasterne

Med Multimedietasterne i toppen kan du nemt styre de mest almindelige funktioner ved musik og film afspilning. Lige fra volume til start/stop/pause og spole/skip.



### 7.6. Lommelygte / Laser Pointer funktion

Keyboardet er som standard udstyret med indbygget LED lommelygte, så du nemt og hurtigt kan finde ting i mørket, f.eks. når du ser film.

Som option findes keyboardet også i en udgave med Laser Pointer i stedet, til forretningsbrug og præsentationer.

## 7.7. Baggrundsbelysning (Backlight)

Keyboardet er udstyret med en smart baggrundsbelysning af tasterne, så det kan benyttes i mørke omgivelser. Der er to måder at styre baggrundsbelysningen på – via software og manuelt.

Hvis du manuelt ønsker at tænde for lyset trykkes der på  og  knappen.

## 7.8. Strømspare funktion

Hvis du ikke betjener keyboardet i ét minut, går det automatisk i strømspare-funktion. Efter 30 minutters inaktivitet vil keyboardet lukke ned i Standby for yderligere strøm besparelse. Tryk blot på en vilkårlig tastatur tast for at vække det op (ikke touchpad)

For maksimal strømbesparelse slukkes keyboardet på strømafbryderen (OFF).

## 7.9. Kombinationstaster

### 7.9.1. Nokia S60 funktioner

No	Kombination:	Funktion:
1	Alt + Tab	Menu
2	Venstre shift + Venstre Win	Call
3	Ctrl + Enter	OK

### 7.9.2. Android funktioner

No	Kombination:	Funktion:
1	Alt + Z	Menu
2	F2	Call

## 8. Fejlsøgning og support

Hvis et problem opstår prøves følgende:

- Genstart computeren eller konsollen/mobilenheden
- Sæt USB Bluetooth donglen i en anden USB port
- Sæt Mini-USB strømkablet i en anden USB port
- Genstart Keyboardet
- Genoplad keyboardet
- Tryk på PARRING / TILSLUT tasten for at søge efter en Bluetooth vært.
- Undgå forhindringer mellem Dongle og Keyboard for maksimal rækkevidde.

Den medfølgende USB Bluetooth dongle er kun påkrævet for computere uden Bluetooth teknologi indbygget i forvejen. Såfremt rækkevidden ikke er tilfredsstillende med udstyrets eget Bluetooth modul, anbefales det at deaktivere dette og i stedet prøve med den medfølgende Bluetooth USB Dongle.

Besøg [www.chill-innovation.com](http://www.chill-innovation.com) for manual, driver og software opdateringer.

## 9. Vigtige meddelelser

### 9.1. Hardware kompatibilitet

Keyboard og software er blevet testet og certificeret på alle software platforme i henhold til kompatibilitetslisten.

Det er dog uden for vores kontrol, hvis de enkelte hardware-producenter begrænser understøttelsen af 3. parts enheder, som dette keyboard, i deres produkter.

Det er også uden for vores kontrol, hvis den enkelte OS software producent begrænser understøttelsen af 3. parts enheder, som dette keyboard, i fremtidige software opdateringer og versioner.

På grund af det enorme antal af hardware enheder til rådighed på markedet, kan vi derfor ikke garantere, at softwaren vil arbejde på netop din hardware-konfiguration.

### 9.2. FCC meddelelse

Dette udstyr er blevet testet og fundet i overensstemmelse med grænserne for en Klasse B digital enhed i henhold til afsnit 15 i FCC-reglerne. Disse grænser er designet til at give rimelig beskyttelse mod skadelig interferens i boliginstallationer. Dette udstyr genererer, bruger og kan udstråle radiofrekvensenergi. Hvis det ikke installeres og anvendes i overensstemmelse med instruktionerne, kan det forårsage skadelig interferens i radiokommunikation. Der er dog ingen garanti for, at interferens ikke vil forekomme i en bestemt installation. Hvis dette udstyr forårsager skadelig interferens i radio- eller tv-modtagelse, hvilket kan afgøres ved at tænde og slukke for udstyret, opfordres brugeren til at forsøge at udbedring via følgende foranstaltninger:

- Drej eller flyt modtager antennen
- Øg adskillelsen mellem udstyret og modtageren
- Slut udstyret til en stikkontakt på et andet kredsløb end modtagerens.
- Konsulter en autoriseret forhandler eller service repræsentant for at få hjælp.

### 9.3. CE certificering

Europa - EU Overensstemmelseserklæring for trådløs Bluetooth tastatur med indbygget touchpad.

Produkter beregnet til salg i Den Europæiske Union er mærket med CE-mærkning, der angiver overensstemmelse med gældende direktiver, europæiske normer og ændringer som nævnt nedenfor.

Producenten erklærer herved, at dette trådløse Micro Bluetooth Keyboard er i overensstemmelse med de essentielle krav og øvrige relevante bestemmelser i direktiv 1999/5/EF.

## 10. Specifikationer

- 71 Baggrundsbelyste taster (backlight)
- Multimedia- & funktionstaster
  
- Touchpad
  - ◆ Dimensioner: 31 x 31 mm
  - ◆ Opløsning: 400 DPI
  - ◆ Understøtter 'peg og klik' (Point and Click)
  - ◆ 90 graders rotation (horisontalt og vertikalt brug)
  
- LED Lommelygte eller Laser Pointer indbygget afhængig af model.
  
- Dimensioner og vægt
  - ◆ Keyboard: 155mm x 61mm x 12mm
  - ◆ Netto vægt: 102g (inklusive dongle)
  - ◆ Emballage: 103 x 192 x 53 mm
  - ◆ Brutto vægt: 380g
  
- Tilslutning
  - Bluetooth® 2.0 Trådløs teknologi
  - Point-to-point teknologi præ-konfigureret til keyboard (Fungerer ikke som Hub)
  - Op til 10 meters rækkevidde
  
- Strøm og batteri
  - 30 dage (batteri standby tid)
  - Fuld opladning: Tager ca. 4 timer
  - Hurtig opladning: Tager ca. 10 minutter for én dags brug
  - Batteri: 850 mAH Lithium Polymer
  - Strømforbrug (uden backlight): <12mA
  - Standby forbrug: <1.3mA
  
- Kompatibilitet
  - ◆ Windows XP / Vista / 7, Mac & Linux baserede PC'ere, notebooks & Tablets.
  - ◆ Apple iPad™, iPhone™ & iPod Touch™ med OS 4.0
  - ◆ Windows Mobile™ 6.1 og 6.5
  - ◆ Nokia Symbian™
  - ◆ Google Android™
  - ◆ Sony Playstation 3™
  - ◆ Alle øvrige enheder med indbygget support for HID Bluetooth keyboards.

Besøg [www.chill-innovation.com](http://www.chill-innovation.com) for yderligere information.

Copyright © Chill Innovation A/S – Alle rettigheder forbeholdes.